

INVESTIGACION



*Franklin Alcaraz Del C.
Silvia Sempértegui Sayatier*

37



Centro Latinoamericano de Investigación Científica
CELIN - BOLIVIA



CELIN - BOLIVIA

CONSUMO DE DROGAS EN BOLIVIA 1992-2010

(Estudio urbano-población de 12 a 65 años)

Franklin E. Alcaraz Del Castillo

Silvia Sempéregui Savatier

TABACO

Evolución de la prevalencia del consumo de Tabaco

Cuadro número 5:
PREVALENCIA DE MES, AÑO Y VIDA DEL CONSUMO DE TABACO
ESTUDIO COMPARATIVO INFORMACIÓN 1992 - 1996 - 1998 - 2000 - 2005 - 2010

ESTUDIO	PREVALENCIA					
	Porcentaje			Absoluto		
	MES	AÑO	VIDA	MES	AÑO	VIDA
1992	24,9%	34,1%	46,8%	543.692	744.575	1.021.879
1996	31,1%	42,0%	54,3%	800.533	1.081.106	1.397.715
1998	29,8%	42,1%	55,8%	859.945	1.214.888	1.610.232
2000	28,61%	38,60%	54,29%	846.102	1.141.447	1.605.525
2005	25,88%	36,81%	45,13%	844.942	1.201.790	1.473.425
2010	26,66%	37,31%	46,66%	1.049.567	1.468.656	1.836.947

FUENTE: CELIN BOLIVIA

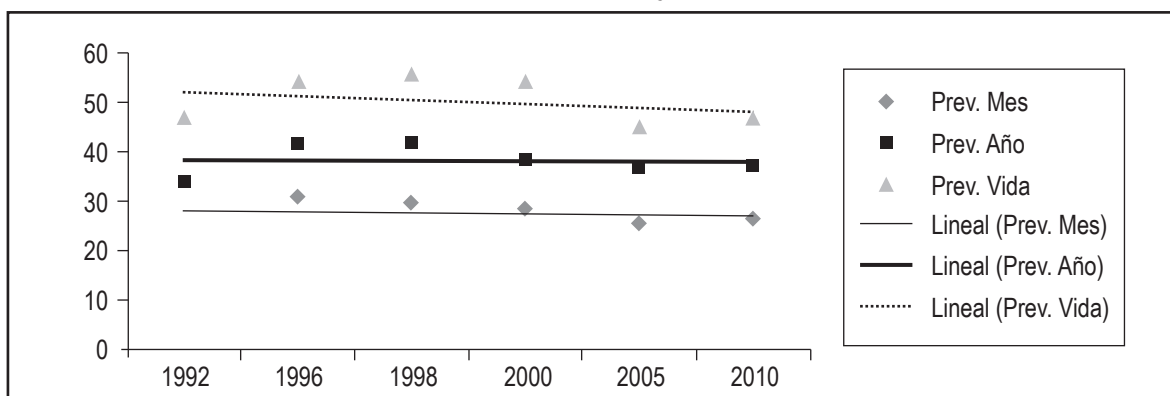
El tabaco, de acuerdo a uno de los autores del presente informe, es la droga de mayor tolerancia en el país y sobre la que prácticamente no se ejerce ningún control ni tarea de prevención, a pesar de la Ley 3029 de 22 de abril de 2005 y de su reglamentación (D.S. de 12 de diciembre de 2007), hay cada vez más fumadores, como nos muestra el cuadro número 5. Este incremento, sin embargo, tiene características especiales, como veremos más adelante al analizar el consumo según género.

Las bajadas producidas entre 1998 y el año 2000, con respecto a 1992, podrían dar una imagen equivocada de la evolución del problema. Y si no se hubiese llevado a cabo el estudio de 1992, podríamos concluir, equivocadamente, que el consumo de tabaco tiende a disminuir, lo que ameritaría más análisis, porque el indicador de 1992, es menor al del año 2000. Y es que los consumidores actuales, de ser el 24,9 % en 1992, pasaron a ser el 28,61 % el año 2000 y el 25,88% el año 2005. Pero los tres indicadores epidemiológicos para el año 2010 son mayores que en el caso del estudio anterior.

En números absolutos, esto significa pasar de 543.692 fumadores actuales en 1992, a 846.102 el año 2000, 844.942 el 2005 y 1.049.567 el 2010. Veamos la tendencia del consumo de tabaco:

Tendencias del consumo de Tabaco

Gráfico número 6 (Porcentajes de consumo)



El gráfico número 6 nos muestra las tendencias porcentuales. La prevalencia de vida tiende a bajar; en cambio las prevalencias del último año y del último mes, se mantienen horizontales mostrando una tendencia a mantener su porcentaje de consumidores, sin signos de bajada o subida. No sucede lo mismo cuando se considera los números absolutos:

Tendencias del consumo de Tabaco - Números absolutos de consumidores

Gráfico número 7

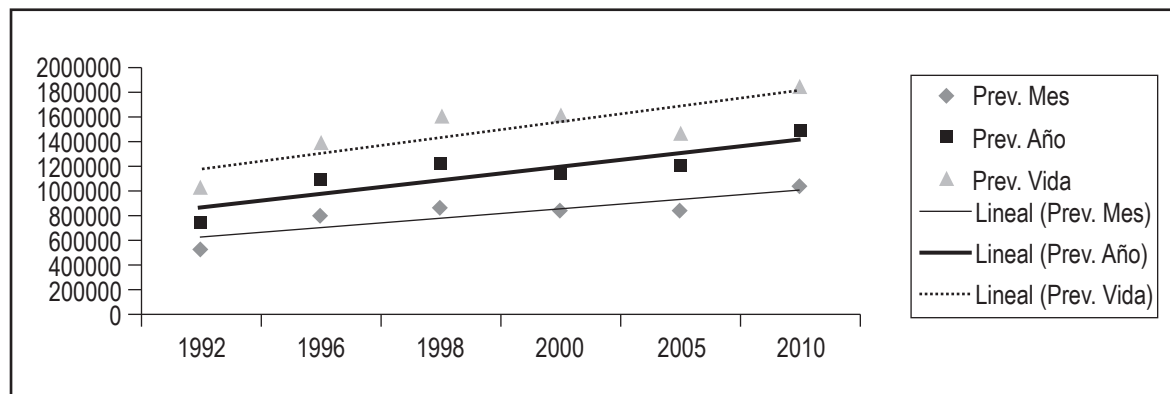


Gráfico (número 7) que muestra tendencias a subir el número de consumidores de esta droga legal en los tres parámetros epidemiológicos (en números absolutos).

Evolución de la prevalencia del consumo de Tabaco, según género

De acuerdo al cuadro número 6, entre 1992 y el año 2000, se produjo un incremento del porcentaje y número de fumadores en todos los indicadores, bajando levemente (de manera no significativa estadísticamente hablando) hasta el año 2005. Pero los indicadores del año 2010 muestran que el decremento continúa para los fumadores varones y se incrementa en el caso de las mujeres.

Cuadro número 6:
PREVALENCIA DE MES, AÑO Y VIDA DEL CONSUMO DE TABACO POR GÉNERO
ESTUDIO COMPARATIVO - INFORMACIÓN 1992 - 1996 - 1998 - 2000 - 2005 - 2010

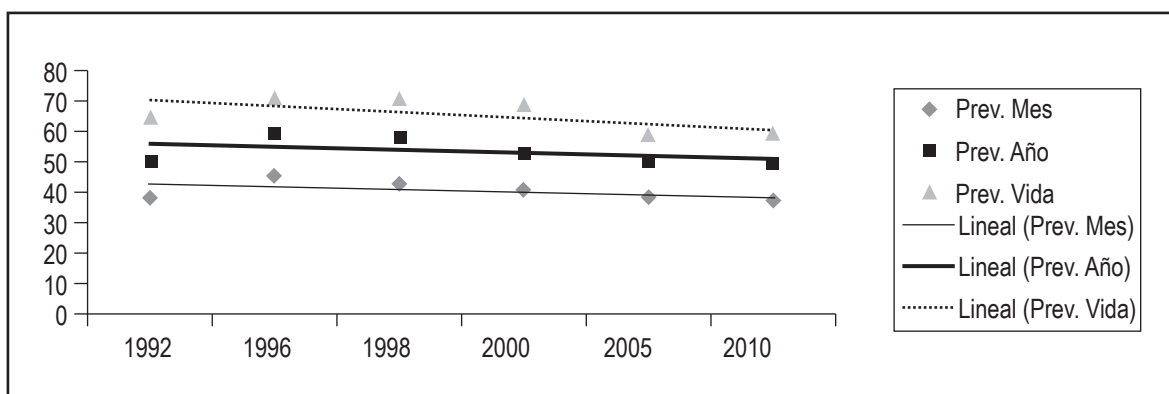
GÉNERO	ESTUDIO	PREVALENCIA					
		Porcentaje			Absoluto		
		MES	AÑO	VIDA	MES	AÑO	VIDA
MASCULINO	1992	38,2%	50,0%	64,5%	386.121	507.696	658.143
	1996	45,6%	59,0%	71,0%	536.211	699.255	851.104
	1998	42,7%	57,9%	69,7%	592.161	803.377	969.307
	2000	40,70%	52,73%	68,27%	572.219	743.197	967.072
	2005	38,76%	50,38%	59,14%	542.779	705.425	828.260
	2010	37,35%	49,06%	58,97%	708.895	932.448	1.121.919
FEMENINO	1992	14,3%	21,4%	32,7%	157.571	236.879	363.736
	1996	21,0%	30,1%	42,6%	264.322	381.851	546.611
	1998	18,1%	27,8%	43,2%	267.784	411.511	640.925
	2000	18,36%	26,62%	42,44%	273.883	398.250	638.453
	2005	16,21%	26,62%	34,60%	302.163	496.365	645.165
	2010	17,20%	26,91%	35,78%	340.672	536.208	715.028

Entre las mujeres, este incremento fue de 14,3 % en 1992 a 18,36 % el año 2000, para bajar levemente a 16,21% el año 2005. Un aumento del 4,06 % en el indicador correspondiente al consumo actual entre el año 1992 y el año 2000. Y hasta el 2010 este incremento alcanza a 17,20%. Veamos lo que pasa cuando se analiza el resultado a través de los números absolutos. Los fumadores actuales (prevalencia de mes - varones) eran 386.121 en 1992, el año 2005 eran 542.779 y el 2010 son 708.895.

Entre las fumadoras actuales (prevalencia de mes - mujeres), este número era de 157.571 en 1992, el año 2000 eran 273.883, el 2005, 302.163 y el 2010 son 340.672. La relación varón-fumador y mujer-fumadora, pasó de 2,45 varones fumadores por cada mujer fumadora a 1,79 fumadores varones por cada mujer fumadora, hasta el año 2005. El 2010 esta relación es de 2,08 fumadores varones por cada mujer (fumadora). Es decir que la proporción varón/mujer fumador(a) oscila, desde el año 2005 en alrededor de 2 fumadores varones por cada mujer. ¿Esto qué significa? Sencillamente que el número de fumadoras mujeres crece más rápido que el de fumadores varones que, aunque siguen siendo más que las fumadoras (mujeres) la diferencia se hace cada vez más pequeña. Cuando tomamos en cuenta solo los porcentajes, los fumadores (varones) son cada vez menos que las mujeres, como lo vemos en las tendencias por género:

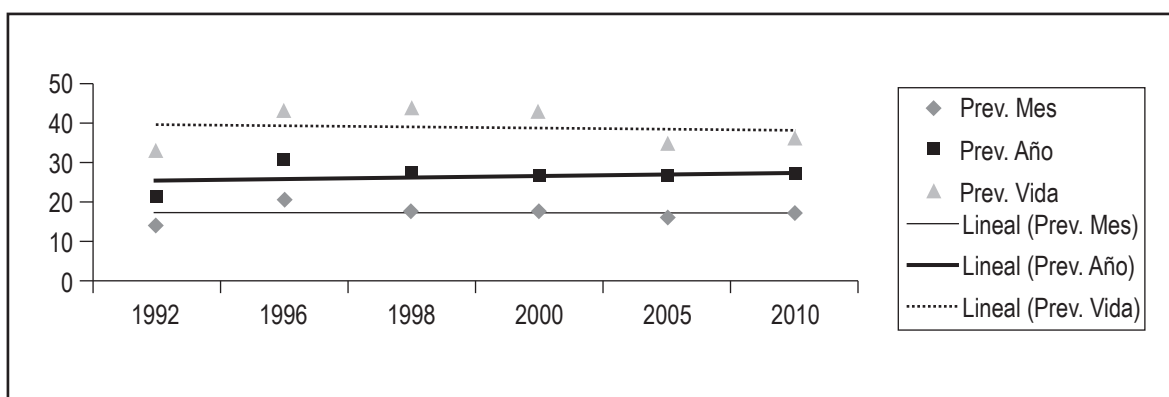
Tendencias del consumo de Tabaco por género (Consumidores varones)

Gráfico número 8



Tendencia del consumo de Tabaco por género (Consumidores mujeres)

Gráfico número 9



Los gráficos números 8 y 9 nos muestran que mientras los indicadores de tendencia (los tres) entre los varones tienden a bajar, así sea muy lentamente, los de las mujeres tienden a subir, también lentamente.

Evolución de la edad media de inicio del consumo de Tabaco

Cuadro número 7:
EDAD MEDIA DE INICIO DEL CONSUMO DE TABACO - ESTUDIO COMPARATIVO
INFORMACIÓN 1992 - 1996 - 1998 - 2000 - 2005 - 2010

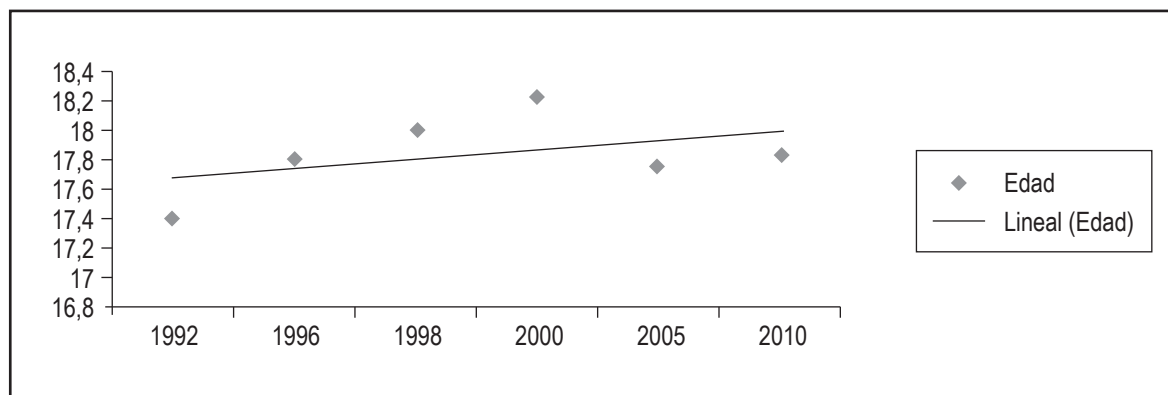
SUBSTANCIA	EDAD MEDIA DE INICIO					
	1992	1996	1998	2000	2005	2010
TABACO	17,4 Años	17,8 Años	18,0 Años	18,22 Años	17,76 Años	17,82 Años

FUENTE: CELIN BOLIVIA

A pesar de que hasta el año 2000 aumentaba el número y porcentaje de fumadores en las ciudades bolivianas, la edad media de inicio del consumo de tabaco de la población urbana comprendida entre los 12 a 50 años de edad, era cada vez más tardía² hasta el año 2000 (Cuadro número 7), pero el año 2005 la edad media de inicio bajó bruscamente a 17,76 años, y el año 2010 a 17,82 años que estadísticamente hablando es un valor similar al del estudio del 2005, lo que podría dar una impresión equivocada si no pudiéramos efectuar análisis de tendencias. La edad de inicio en 1992 era de 17,4 años y el año 2000 era de 18,22 años de edad. Este podría ser un indicador esperanzador, si los de prevalencia disminuyeran; pero no es así, excepto los lapsos de 1996 y 1998-2000 (Ver cuadro número 5) que ahora podemos decir que fueron circunstanciales puesto que traducían las oscilaciones propias del fenómeno a través del tiempo, porque el usuario de tabaco una vez iniciado en el consumo, en un buen porcentaje, ya no deja de fumar. Ese era el panorama hasta el año 2000, y el 2005 y 2010 la edad media de inicio baja.

Tendencia de la edad media de inicio del consumo de Tabaco

Gráfico número 10



De acuerdo al gráfico número diez, la edad media de inicio del consumo de tabaco, va en aumento. Esto significa que los fumadores en general, comienzan cada vez más tarde. Epidemiológicamente hablando, este es un indicador esperanzador: dentro de poco debería traducirse en una disminución del porcentaje de consumidores de tabaco.

2. Lo que no ocurre en población estudiantil, donde la edad media de inicio es cada vez más temprana (Ver nuestra publicación número 25).

Evolución de la prevalencia del consumo de Tabaco, por edad

**Cuadro número 8:
PREVALENCIA DE MES, AÑO Y VIDA DEL CONSUMO DE TABACO POR EDAD
ESTUDIO COMPARATIVO INFORMACIÓN 1992 - 1996 - 1998 - 2000 - 2005 - 2010**

PREVALENCIA	ESTUDIO	EDAD				
		12 - 17 Años	18 - 24 Años	25 - 34 Años	35 - 50 Años	51 - 65 Años
MES	1992	8,6%	32,9%	30,8%	28,7%	
	1996	13,8%	33,2%	35,8%	38,8%	
	1998	10,3%	33,8%	34,0%	37,4%	28,44%
	2000	11,05%	30,66%	32,05%	34,52%	26,39%
	2005	8,70%	31,84%	30,90%	30,99%	27,41%
	2010	9,79%	32,24%	31,56%	31,28%	27,80%
AÑO	1992	15,0%	44,8%	41,7%	37,6%	
	1996	21,7%	47,1%	46,9%	48,9%	
	1998	20,1%	49,1%	46,5%	48,6%	37,17%
	2000	18,91%	43,58%	42,67%	42,69%	33,11%
	2005	14,46%	43,25%	44,34%	43,87%	38,57%
	2010	15,43%	43,46%	44,63%	43,63%	38,54%
VIDA	1992	20,0%	57,6%	56,1%	53,7%	
	1996	24,3%	57,8%	64,7%	65,5%	
	1998	22,3%	61,3%	65,4%	67,7%	64,68%
	2000	21,86%	57,09%	63,84%	62,86%	58,91%
	2005	17,47%	51,88%	53,97%	55,73%	52,77%
	2010	18,84%	52,68%	54,59%	55,98%	53,49%

FUENTE: CELIN BOLIVIA

En este cuadro (número 8), los indicadores de prevalencia del último mes o consumo actual, muestran disminución en el porcentaje de consumidores de tabaco en el grupo etáreo comprendido entre los 18 a 24 años de edad desde el año 1996 a 1998 y, a partir de ese año, fluctuaciones estadísticamente no significativas.

Muestran también crecimiento en el porcentaje de fumadores que tienen (o tenían) entre 25 a 50 años de edad hasta 1998, decremento constante a partir de ese año al 2005 e incremento porcentual -estadísticamente no significativo- hasta 2010.

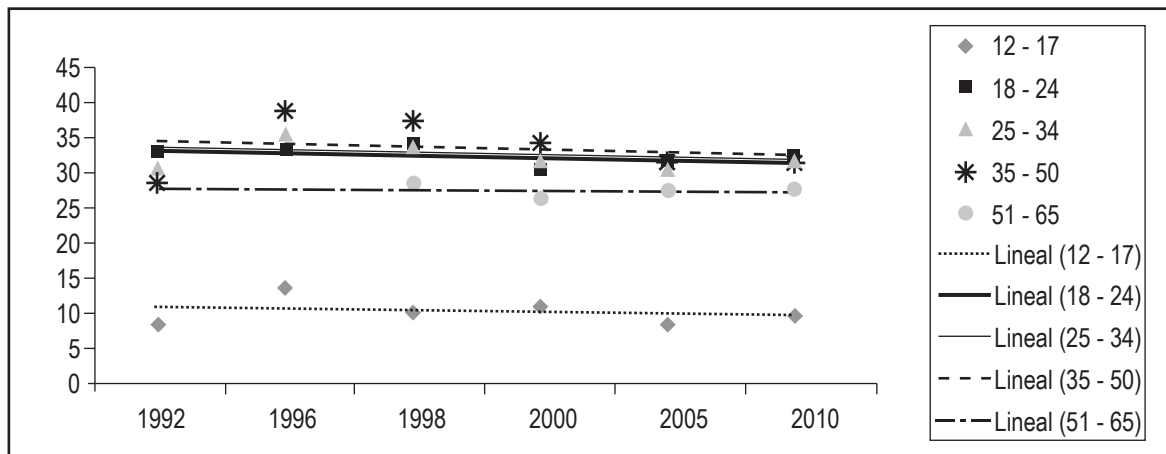
En el grupo de 35 a 50 años de edad, se nota que los indicadores aumentaron hasta el año 1996 y a partir de entonces bajaron hasta el presente año.

En el grupo comprendido entre los 51 a 65 años de edad, hay un leve decremento entre 1998 y el año 2000, y desde entonces, incremento leve pero sostenido.

Pero el cuadro muestra también crecimiento constante de 1992 al año 2000 en los indicadores de consumo del grupo etáreo comprendido entre los 12 a 17 años de edad, que se mueve entre el 1 y 2 % y que por eso, probablemente, no influya en el indicador general de "edad de inicio", porque además el porcentaje de consumidores actuales de cigarrillos de este grupo etáreo, el año 2005 baja bruscamente a 8,70%, para volver a subir el 2010 hasta alcanzar 9,79% el año 2010.

Tendencia del consumo de Tabaco según edad del consumidor actual (Prevalencia del último mes)

Gráfico número 11



Las tendencias de consumo actual del grupo etáreo comprendido entre los 12 a 17 años, tiende a bajar muy levemente. Un poco más pronunciada se nota la declinación del grupo de 18 a 24 años y mantiene sus indicadores el grupo etáreo comprendido entre los 35 a 50 años. El grupo de 51 a 65 años mantiene una línea horizontal que se interpreta como que el porcentaje de fumadores de este grupo no crece ni disminuye.

Habría que hacer notar sin embargo, que en otros países, se ha observado que el consumo de tabaco está muy ligado a la disponibilidad de recursos económicos y en esta aparente tendencia a mantener el número y porcentaje de fumadores, puede estar influyendo la fuerte crisis económica que actualmente atraviesa Bolivia. Es decir, a menor disponibilidad de dinero, menor posibilidad de adquirir productos de tabaco.

MARIHUANA

Evolución de la prevalencia del consumo de Marihuana

Cuadro número 9:
PREVALENCIA DE MES, AÑO Y VIDA DEL CONSUMO DE MARIHUANA
ESTUDIO COMPARATIVO - INFORMACIÓN 1992 - 1996 - 1998 - 2000 - 2005 - 2010

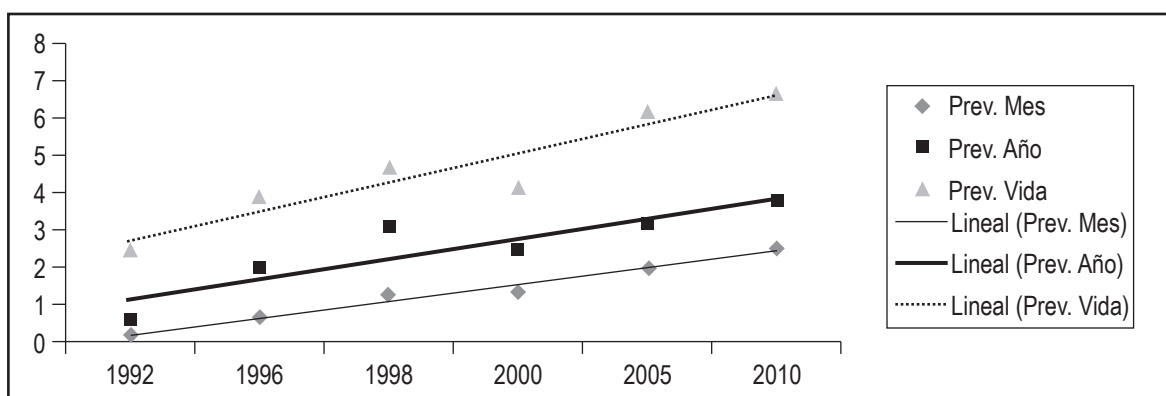
ESTUDIO	PREVALENCIA					
	Porcentaje			Absoluto		
	MES	AÑO	VIDA	MES	AÑO	VIDA
1992	0,2%	0,6%	2,5%	4.367	13.101	54.588
1996	0,7%	2,0%	3,9%	18.018	51.481	100.388
1998	1,3%	3,1%	4,7%	37.514	89.457	135.629
2000	1,37%	2,47%	4,16%	40.418	73.045	122.959
2005	1,97%	3,19%	6,19%	64.317	104.149	202.094
2010	2,54%	3,84%	6,70%	99.959	151.167	263.826

FUENTE: CELIN BOLIVIA

Desde que se detectó el uso de esta droga, la marihuana ha sido, y es, la droga de mayor crecimiento en materia de consumo en el país. El cuadro número 9 nos muestra, sin embargo, que a pesar de haberse apreciado una disminución de este consumo en los indicadores de prevalencia de vida, muy leve, pero apreciable entre 1998 y el año 2000, es más aparente, a pesar de todo, el indicador correspondiente al consumo actual (prevalencia de mes) que sigue subiendo; podemos decir ahora que esta subida ha sido muy importante entre 1992 y 1998 (de 0,2 % a 1,3 % en el lapso de seis años, es decir, de 4.367 consumidores actuales de marihuana a 37.514) y que a partir de esa fecha hasta el año 2000 este crecimiento si bien fue mucho menor (de 1,3 % a 1,37 %, es decir, de 37.514 a 40.418 consumidores actuales de marihuana en el país urbano), entre el del año 2005 y 2010, sencillamente hay otra vez un crecimiento importante en todos los indicadores epidemiológicos, como se observa en el gráfico de tendencia.

Tendencias del consumo de Marihuana

Gráfico número 12



El gráfico número doce, es el primero que vemos con una tendencia en la prevalencia de vida que se aleja de la prevalencia del último año. Eso significa que el número y porcentaje de experimentadores es cada vez proporcionalmente mayor a los otros dos indicadores, aspecto que se hace aparente a partir de 1998. En cualquier caso, es fácil advertir cómo las líneas de tendencia se van hacia arriba mostrando un crecimiento apreciable y sostenido.

Evolución de la prevalencia del consumo de Marihuana, según género

El cuadro número 10 nos muestra un fenómeno muy interesante: los indicadores de prevalencia (los tres) correspondientes al género masculino han disminuido entre 1998 y el año 2000, pero entre este año y el 2010, sencillamente "se dispararon". Además el incremento alcanza porcentualmente un crecimiento mayor entre las consumidoras (mujeres) que entre los consumidores varones, aunque los porcentajes son todavía menores para las mujeres que para los varones.

Cuadro número 10:
PREVALENCIA DE MES, AÑO Y VIDA DEL CONSUMO DE MARIHUANA POR GÉNERO
ESTUDIO COMPARATIVO - INFORMACIÓN 1992 - 1996 - 1998 - 2000 - 2005 - 2010

GÉNERO	ESTUDIO	PREVALENCIA					
		Porcentaje			Absoluto		
		MES	AÑO	VIDA	MES	AÑO	VIDA
MASCULINO	1992	0,3%	1,0%	4,7%	3.203	10.756	46.963
	1996	1,4%	3,6%	7,3%	15.628	40.613	81.311
	1998	2,4%	5,4%	8,1%	33.100	75.952	110.817
	2000	2,30%	4,07%	6,93%	32.140	56.903	96.524
	2005	3,27%	5,37%	10,03%	45.764	75.098	140.292
	2010	3,81%	5,76%	10,11%	72.249	109.214	191.525
FEMENINO	1992	0,1%	0,2%	0,7%	1.164	2.345	7.625
	1996	0,2%	0,9%	1,6%	2.390	10.868	19.077
	1998	0,3%	0,9%	1,7%	4.414	13.505	24.812
	2000	0,58%	1,11%	1,81%	8.278	16.142	26.435
	2005	1,00%	1,56%	3,32%	18.553	29.051	61.802
	2010	1,41%	2,14%	3,69%	27.710	41.953	72.301

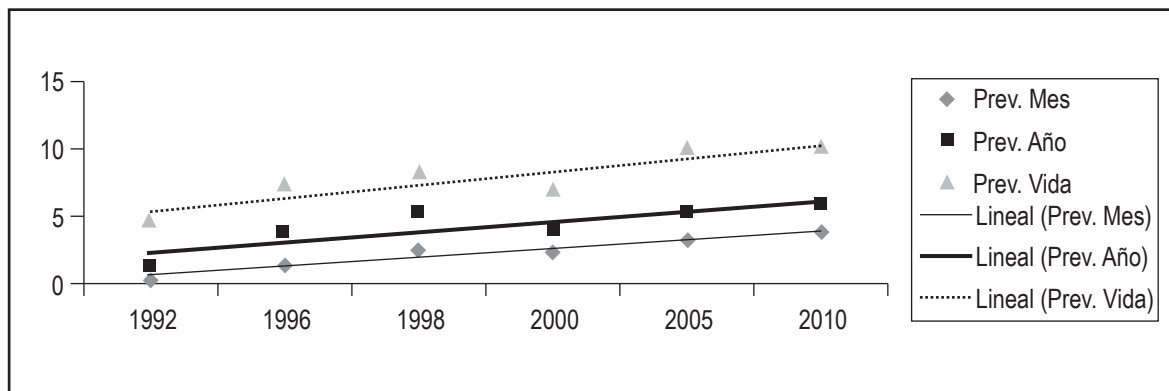
FUENTE: CELIN BOLIVIA

El indicador de prevalencia de vida de las mujeres, no ha hecho más que subir, incluyendo el correspondiente al año 2005. Lo mismo pasa con el indicador de la prevalencia del último año. Y en lo que respecta al consumo actual, el asunto adquiere una característica que solo la habíamos observado en los casos de alcohol y tabaco en estudiantes³. Los varones han disminuido el porcentaje de consumidores entre 1998 y el 2000, muy levemente, es cierto, pero lo suficiente como para que esta reducción también se refleje en los números absolutos, a pesar del crecimiento vegetativo de la población. En las mujeres, en cambio, en este mismo indicador, se ha presentado una subida lenta y sostenida entre 1992 y 1998, y muy rápida entre 1998 y el 2000 y más entre el 2000 y el 2010, tanto en el porcentaje como en el número de consumidoras de marihuana. En conclusión: el número y porcentaje de consumidores actuales de marihuana, varones, ha disminuido entre 1998 y el año 2000, para después crecer, muy rápidamente hasta el año 2010. El número y porcentaje de consumidoras actuales de marihuana (mujeres), subió sostenidamente hasta el año 2010, aunque los consumidores varones son todavía más que las mujeres.

3. Ver libro número 25.

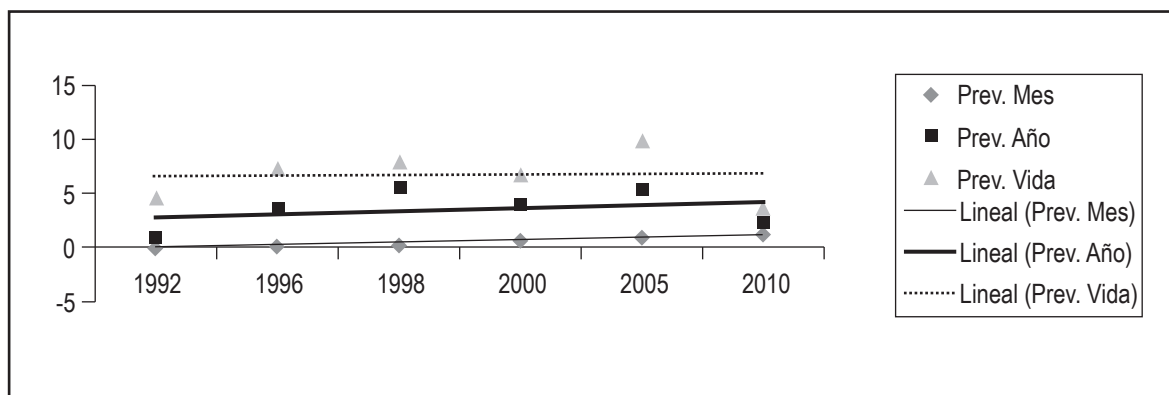
Tendencia del consumo de Marihuana por género (Consumidores varones)

Gráfico número 13



Tendencia del consumo de Marihuana por género (Consumidores mujeres)

Gráfico número 14



La diferencia entre las tendencias de consumo de marihuana de varones y mujeres es que entre las mujeres, de las probadoras o consumidoras ocasionales, son proporcionalmente menos las consumidoras actuales; pero en ambos casos, las tendencias son a subir.

Evolución de la edad media de inicio del consumo de Marihuana

Cuadro número 11:
EDAD MEDIA DE INICIO DEL CONSUMO DE MARIHUANA
ESTUDIO COMPARATIVO - INFORMACIÓN 1992 - 1996 - 1998 - 2000 - 2005 - 2010

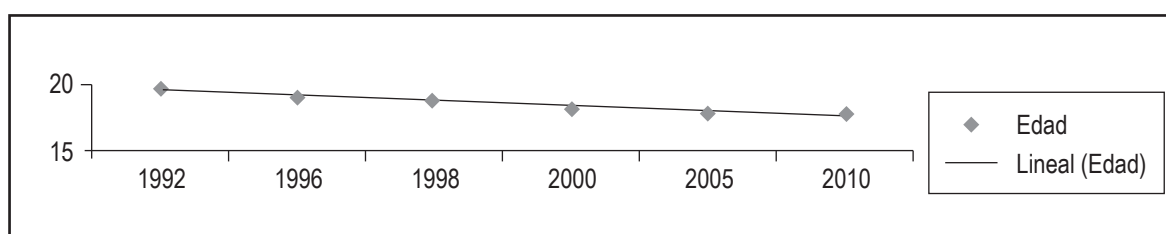
SUBSTANCIA	EDAD MEDIA DE INICIO					
	1992	1996	1998	2000	2005	2010
MARIHUANA	19,8 Años	18,9 Años	18,7 Años	18,24 Años	17,78 Años	17.89 Años

FUENTE: CELIN BOLIVIA

La edad media de inicio del consumo de marihuana ha bajado constantemente hasta el año 2005. La leve subida que se aprecia en el cuadro número 11, entre el año 2005 y 2010, no es estadísticamente significativa. De acuerdo al mismo cuadro, el año 2000, los consumidores de marihuana se iniciaban en su uso más de un año antes de lo que lo hacían el año 1992, y en 2005/2010, dos años antes, aunque este indicador bajó de 19,8 el 1992 a 18,24 años de edad el año 2000.

Tendencia de la edad media de inicio del consumo de Marihuana

Gráfico número 15



Como verá el lector, este gráfico es el más pronunciado (si lo comparamos con los anteriores), en cuanto al descenso de la edad de inicio en el consumo de drogas. Sobran los comentarios.

Evolución de la prevalencia del consumo de Marihuana, por edad

Cuadro número 12:
PREVALENCIA DE MES, AÑO Y VIDA DEL CONSUMO DE MARIHUANA POR EDAD
ESTUDIO COMPARATIVO-INFORMACIÓN 1992 - 1996 - 1998 - 2000 - 2005 - 2010

PREVALENCIA	ESTUDIO	EDAD				
		12 - 17 Años	18 - 24 Años	25 - 34 Años	35 - 50 Años	51 - 65 Años
MES	1992	0,1%	0,3%	0,4%	0,1%	
	1996	0,6%	1,1%	0,8%	0,3%	
	1998	1,0%	1,9%	1,5%	0,6%	0,37%
	2000	1,27%	2,50%	1,53%	0,29%	0,44%
	2005	1,15%	3,84%	1,91%	0,75%	0,54%
	2010	1,41%	4,78%	3,07%	1,31%	0,66%
AÑO	1992	0,4%	1,2%	0,6%	0,1%	
	1996	1,3%	3,3%	2,3%	1,0%	
	1998	2,3%	4,6%	3,7%	1,3%	0,93%
	2000	2,45%	4,50%	2,62%	0,57%	0,52%
	2005	1,87%	5,35%	2,88%	2,41%	0,98%
	2010	2,63%	6,69%	4,04%	2,71%	1,11%
VIDA	1992	0,5%	4,3%	3,9%	1,7%	
	1996	1,5%	5,6%	4,6%	3,7%	
	1998	2,7%	6,4%	6,2%	3,1%	1,12%
	2000	2,91%	6,24%	5,13%	2,19%	0,74%
	2005	3,61%	9,16%	6,40%	5,22%	1,96%
	2010	4,19%	10,18%	8,07%	5,71%	2,10%

FUENTE: CELIN BOLIVIA

El cuadro número 12 nos muestra que los indicadores de prevalencia de mes (consumo actual) del consumo de marihuana por edad del entrevistado, en el rango comprendido entre los 12 a 17 años, tuvieron un incremento importante entre 1992 y 1996 y de allí en adelante los porcentajes subieron hasta el 2010 con una leve fluctuación descendente el año 2005.

Entre los 18 a 24 años, en cambio, este mismo porcentaje subió entre 1992 y 2010 de manera apreciable y constante. Hay que puntualizar que este es el grupo etáreo que más porcentaje de consumidores tiene, en relación a los otros.

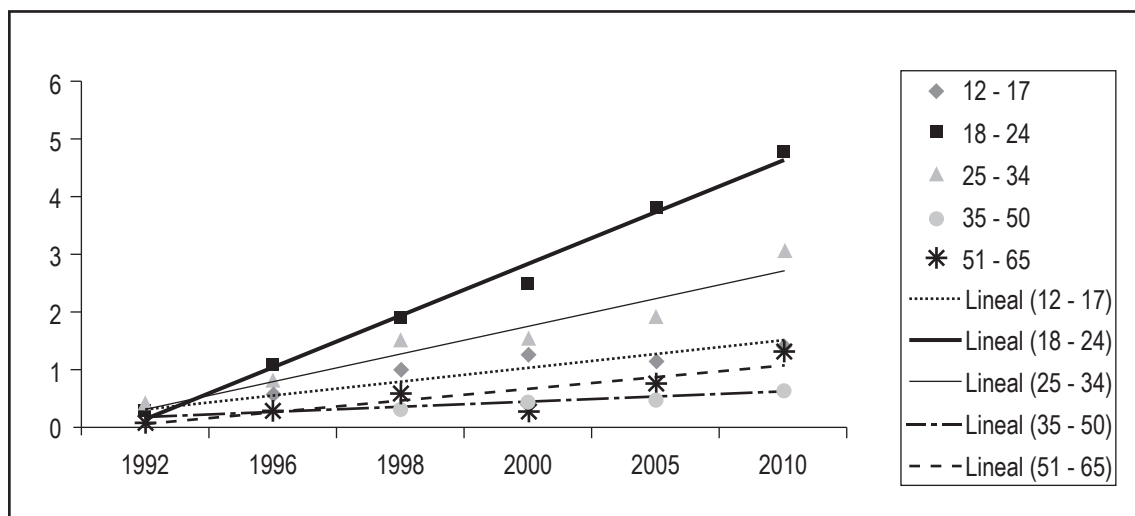
En el grupo etáreo comprendido entre los 25 a 34 años, el indicador de consumo actual subió también de manera constante, aunque con lentitud entre el 1998 y el año 2000. La mayor subida en porcentaje es la producida entre el año 2000 y 2010.

En el grupo etáreo comprendido entre los 35 a 50 años de edad, el porcentaje de consumidores de marihuana subió levemente entre 1992 y 1998, El año 2000 se presenta una muesca de bajada y luego sube nuevamente y de manera más acelerada que antes, hasta el año 2010.

Finalmente en el grupo etáreo de 51 a 65 años los indicadores epidemiológicos subieron de manera sostenida.

Tendencia del consumo de Marihuana según edad del consumidor actual (Prevalencia del último mes)

Gráfico número 16



Como conclusión y analizando el gráfico número 16 de tendencias, podemos apuntar que el consumo actual de marihuana subió primero y de manera acentuada, en el rango etáreo comprendido entre los 18 y 24 años de edad (línea superior), seguido del grupo comprendido entre los 25 a 34 años de edad (segunda línea comenzando de arriba). Un poco menos acentuadamente crecieron también las tendencias de los grupos etáreos de 35 a 50 y de 51 a 65 años de edad.

REFERENCIAS

ALBO JAVIER, "Lengua y Sociedad en Bolivia 1976", Proyecto I.N.E. - Naciones Unidas, Ministerio de Planeamiento y Coordinación, Instituto Nacional de Estadística, La Paz, 1976.

ALCARAZ DEL C., VLADIMIR OSCAR, "Economía del control del tabaco en los países del MERCOSUR y Estados Asociados, Bolivia", Organización Panamericana de la Salud, Ministerio de Salud y Deportes, La Paz, Bolivia, 2006.

ALCARAZ DEL C., FRANKLIN, "Drogadicción y Extracción Social - Estudio de Investigación", UMSA-Cruz Roja Boliviana, La Paz, Bolivia, 1987.

ALCARAZ DEL C., FRANKLIN, et. al., "Estudio comparativo-consumo de alcohol, tabaco, cocaína y otras drogas en Bolivia-1992-1996-1998-2000-2005", Serie Investigación, Vol. 31, CELIN BOLIVIA, La Paz, Bolivia, 2005.

ALCARAZ DEL C., FRANKLIN, et. al., "Los mercados de drogas ilegales en Bolivia", Serie Investigación, Vol. 36, La Paz, Bolivia, 2009.

BASES DE DATOS de los estudios 1992 - 1996 - 1998 - 2000 - 2005, Encuestas de Hogares sobre Consumo de Drogas, CELIN BOLIVIA. La Paz.

"BOLIVIA: ESTIMACIONES Y PROYECCIONES DE POBLACIÓN, 1950-2050", Ministerio de Desarrollo Sostenible y Medio Ambiente, Instituto Nacional de Estadística, La Paz, Diciembre de 1994.

CELIN BOLIVIA (Alcaraz Del Castillo, Franklin E., Soliz V. Rosse Mary, Zuazo Y. Julia), "Estudio comparativo urbano - Consumo de Alcohol, Tabaco, Cocaína y otras drogas en Bolivia, 1992-1996-1998-2000", Vol 26, Serie "Investigación", Ed. CELIN BOLIVIA, La Paz, 2000.

"DROGAS DE LAS QUE SE ABUSA", U.S. Department of Justice, Drug Enforcement Administration, Dirección General de Estupeficientes, Impreso por el Servicio Informativo y Cultural de los EUA, Abril, 1986.

FERNANDEZ S., et. al. , "Las Clases Sociales en América Latina" U.N.A.M., Instituto de Investigaciones Sociales, Ed. Siglo XXI, localidad de México, México, 1979.

HIGHLIGHTS OF THE 1985 NATIONAL HOUSEHOLD SURVEY ON DRUG ABUSE", National Institute on Drug Abuse, Maryland, U.S.A., Nov. 1986.

JOEL, M. JUTKOWITZ, Ph.D., "The Uses of Data In Drug Policy Formulation", Narcotics Awareness and Education Project, NAE, A project of the U.S. Agency for International Development, Bureau for Research and Development, conducted by Development associates, Inc., USA, (Sin fecha de edición).

**La presente edición del Libro
"Consumo de Drogas en Bolivia 1992
- 2010" se terminó de imprimir en
julio de 2010 en los Talleres de
escarlata industria gráfica con un
tiraje de 1000 unidades.**

La Paz - Bolivia



CELIN - BOLIVIA

I.S.B.N. 978-99905-825-5-0
E-mail: celin@celinbolivia.org
Web site: www.celinbolivia.org